

# مُحمَّد أحمد إبراهيم غَيْمَتَانِ فِي سَمَاءِ اللَّيْلِ

## Mohamed Ahmed Ibrahim Two Clouds in the Night Sky

### دليل النشاط Activity Guide

Welcome to *Two Clouds in the Night Sky*, an exhibition celebrating the art of Mohamed Ahmed Ibrahim, one of the UAE's most important contemporary artists. Mohamed was born in 1962 in Khor Fakkan, a town on the eastern coast of Sharjah, where the mountains meet the sea. He was deeply inspired by the world around him, the way rocks formed unusual shapes, the way trees grew in patterns, and carvings on the mountainsides that had been made by people long, long ago.

He has created his own signature visual style that feels playful and full of imagination. In his sculptures, he uses unusual materials like papier-mâché mixed with tea, coffee, leaves, or even earth. He lets them dry naturally, so the shapes feel alive and organic. His work encourages us to look carefully, think differently, and imagine freely.

Use this guide with your family and friends while exploring the exhibition. **Let's begin!**

أهلاً بكم في معرض "غيمتان في سماء الليل"، الذي يحتفي بفن محمد أحمد إبراهيم، أحد أبرز فنانين الإمارات المعاصرين. وُلد محمد عام 1962 في مدينة خورفكان على الساحل الشرقي لإمارة الشارقة، حيث تلتقي الجبال بالبحر. ومنذ طفولته، استلهم إبداعه من جمال الطبيعة من حوله؛ من الصخور التي تتشكّل في صورٍ غير مألوفة، ومن الأشجار التي تنمو في أنماط متفردة، ومن النقوش المنحوتة على سفوح الجبال منذ زمن بعيد. بدلاً من تصوير مشاهد واقعية، يبتكر محمد أعمالاً فنية تجريدية توظف أشكالاً متنوعة كالدوائر والخطوط والنقاط والشبكات والأغصان.

ومن خلال هذه العناصر، بلّور أسلوباً بصرياً متفرداً يميّز بالمرح والانفتاح على الخيال. وعندما ينتقل إلى النحت، يلجأ إلى مواد غير مألوفة مثل الورق المعجن الممزوج بالشاي أو القهوة أو أوراق الشجر، بل وأحياناً بالتراب. ثم يترك هذه المواد لتجف طبيعياً، فتأخذ أشكالاً تنبض بالحياة. وبهذا النهج، تدعونا أعماله إلى التمعّن ملياً، والنظر إلى الأشياء من زاوية مختلفة، وإطلاق العنان لخيالنا بلا حدود.

يُرجى استخدام هذا الدليل أثناء استكشاف المعرض بصحبة الأهل أو الأصدقاء. **دعنا نبدأ!**

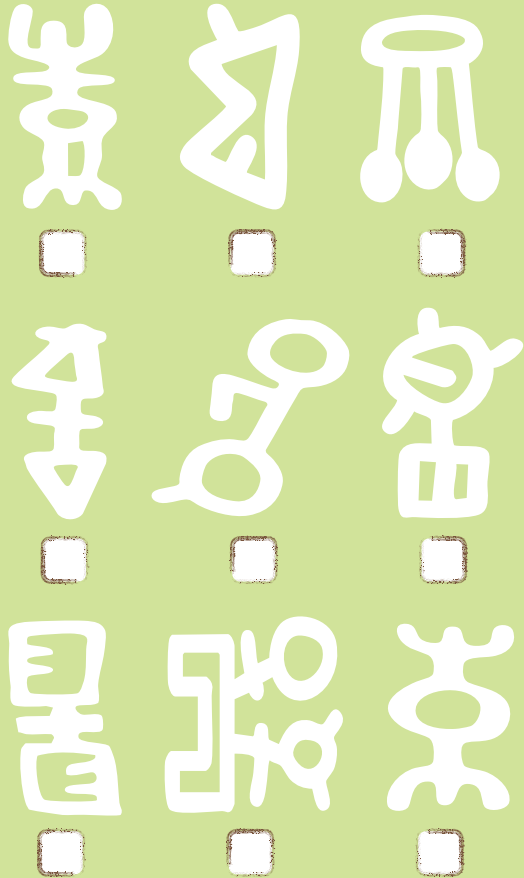


### ابحث عن...

تزخر أعمال محمد الفنية بأشكال وأنماط قد تبدو أحياناً مثل رموز قديمة. قد نذكرنا بالأشجار أو الخرائط أو حتى بالحيوانات. وأنت تتجول في المعرض، حاول أن تبحث عن هذه الأشكال:

### I Spy...

Mohamed's artworks are filled with shapes and forms that can sometimes feel like ancient codes. They might remind us of trees, maps, or even animals. As you explore the exhibition, see if you can spot these shapes:

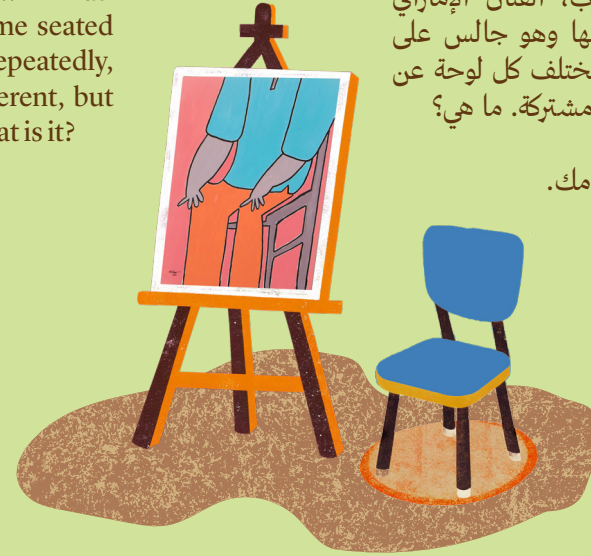


### Sit and Sketch!

One of Mohamed's most fascinating art projects is called *The Sitting Man* (2010-2015). For five years, he painted his good friend, fellow Emirati artist Hassan Sharif, always in the same seated position on a chair. He painted this repeatedly, over 300 times! Every painting is different, but they all have one thing in common. What is it?

1. Ask someone to sit for you.
2. Sketch them.
3. Redraw them two more times.

Notice how your drawing changes ever so slightly each time?



### اجلس وارسم!

من أكثر أعمال محمد الفنية إثارةً للاهتمام سلسلته التي بعنوان "الرجل الجالس" (2010-2015). على مدى خمس سنوات، رسم صديقه المقرب، الفنان الإماراتي حسن شريف، دائماً في الوضعية نفسها وهو جالس على كرسي. كثر ذلك أكثر من 300 مرة! تختلف كل لوحة عن الأخرى، لكن جميعها تشترك في سمة مشتركة. ما هي؟

1. اطلب من شخص ما أن يجلس أمامك.
2. ارسمه.
3. أعد رسمة مرتين إضافيتين.

هل لاحظت كيف يتغير رسمك قليلاً في كل مرة؟

